

ÜPP tulevikust 2014-2020

Seemneliidule

ÜPP 2013+ seadusandlikud ettepanekud (avaldatud 12.10.2011)

- **Otsetoetuste määrus**
- **Maaelu arengu määrus**
- **Ühise turukorralduse määrus**
- **Horisontaalne määrus**
- **Teatavate toetuste ja hindade kehtestamise määrus**
- **Üleminekumeetmete kohaldamise määrus**
- **Veini määrus**

Otsetoetuste määrus

**Ettepanek: Euroopa Parlamendi ja nõukogu määrus,
millega kehtestatakse ühise põllumajanduspoliitika
raames eeskirjad põllumajandustootjate otsetoetuste
kohta toetus kavade alusel**

Otsetoetuste liigid ja rahalised piirid

OTSETOETUSED	100%
Põhitoetus	48%
+ Kohustuslik lisatoetus kliimat ja keskkonda säästvate põllumajanduslike tavade rakendamise eest	30%
+ Lisatoetus looduslike kitsendustega aladele	kuni 5%
+ Kohustuslik lisatoetus noortele põllumajandustootjatele	kuni 2%
Vabatahtlikud tootmisega seotud toetused	kuni 5%
Kuni 31.12.13 ÜPTd rakendanud riikides	kuni 10%
Komisjoni heakskiidul	üle 10%
Väikepõllumajandustootjate kava	kuni 10%

Toetuste vähendamine

Vähenduste aluseks olev otsetoetuste kogusumma

= otsetoetuste kogusumma

- lisatoetus kliimat keskkonda säästvate põllumajandustavade rakendamise eest

- põllumajandustootja eelneval aastal makstud ja deklareeritud tööjõukulud (palgad koos sotsiaalmaksudega)

Kui see summa ületab 150 000 €, siis tehakse järgmised vähendused:

- 20% summadest, mis on vahemikus 150 000 € kuni 200 000 €;
- 40% summadest, mis on vahemikus 200 000 € kuni 250 000 €;
- 70% summadest, mis on vahemikus 250 000 € kuni 300 000 €;
- 100% summadest, mis on üle 300 000 €.

Tegev põllumajandustootja

- Otsetoetusi saab maksta ainult **tegevatele põllumajandustootjatele (active farmer)**.
- Tegevaks põllumajandustootjaks ei loeta isikut, kelle:
 - aastane otsetoetuste summa on väiksem kui 5% mitte põllumajanduslikest tegevustest saadud tulust (*receipts*) viimasel eelarveaastal **või**
 - põllumajandusmaad püsivad looduslikult karjatamiseks või harimiseks sobivas seisundis ilma, et selleks oleks vajalikud minimaalsed tegevus, mida LR on kehtestanud.
- Eeltoodud kriteeriume ei rakendata põllumajandustootjatele, kes on saanud eelmisel aastal otsetoetusi vähem kui 5000 € kuna nad panustavad otse maaelu elujõulisusesse.

Põhitoetus

- Põhitoetust makstakse **toetusõiguste** alusel, mis määratakse põllumajandustootjatele, kes:
 - taotlevad toetusõigusi põhitoetuse kava raames 15.maiks 2014. a
 - taotlesid 2011. a ÜPT/SPS
 - ei taotlenud 2011. a ÜPTd ja omasid maad, mis ei olnud 30. juunil 2003. a heas põllumajanduslikus korras, vastavalt toetusõiguslike ha arvule (sel juhul saavad taotleda toetusõigusi vaid nn registrivälise maa kohta)

Lisatoetused (1)

Kohustuslik lisatoetus kliimat ja keskkonda säästvate põllumajandustavade rakendamise eest

Põhitoetust saavad põllumajandustootjad peavad järgima oma toetusõiguslikel hektaritel kliimat ja keskkonda säästvaid põllumajandustavasid:

- põllukultuuride mitmekesistamine
 - kui põllumaa on suurem kui 3 ha ja see ei ole täielikult rohumaa või kesa, peab seal kasvatama 3 põllukultuuri, mille igaühe kasvupind ei tohi olla alla 5% ega peamise kultuuri kasvupind üle 70% põllumaast
- püsirohumaa säilitamine
 - säilitada tuleb püsirohumaa pindala, mis näidatakse 2014. a taotlusel
 - maksimaalselt on lubatud uuendada 5% ulatuses
- eraldama ökoloogilise kasutamiseesmärgiga maa-alad
 - 7% toetusõiguslikest ha, v.a püsirohumaa, on kesa, terrassid, maastikuelemendid, puhverribad ja metsastatud alad

Erandid:

Põllumajandustootjad, kelle majapidamised asuvad looduslike elupaikade, loodusliku loomastiku ja taimestiku kaitse ja loodusliku linnustiku kaitse direktiividega kaetud aladel, saavad lisatoetust kui nimetatud tootmisviise rakendatakse direktiivides sätestatud ulatuses.

Mahetootjad saavad lisatoetust põllumajandusliku majapidamise sellele osale, mis vastab määruse (EÜ) 834/2007 artiklile 11.

Lisatoetused (2)

Kohustuslik lisatoetus noortele põllumajandustootjatele

- Noored põllumajandustootjad on alla 40-aastased alustavad, haridust ja kompetentsi omavad põllumajandustootjad, kes võivad 5 aasta jooksul saada kõrgendatud määraga põhitoetust.

Lisatoetus looduslike kitsendustega aladele

- LR võib maksta lisatoetust põhitoetust taotlenud põllumajandustootjatele, kelle majapidamine asub mäestikualadel või muudel looduslike kitsendustega aladel.

Vabatahtlikud tootmisega seotud toetused

- Võib maksta järgmistele sektoritele: teravili, õlikultuurid, proteiinkultuurid, kaunviljad, lina, kanep, riis, pähklid, tärklisekartul, piim ja piimatooted, seemned, lamba- ja kitseliha, veise- ja vasikaliha, oliivõli, siidiussid, kuivsoot, humal, suhkrupeet, suhkruroog ja sigur, puu- ja köögivili, lühikese raieringiga madalmets.
- Toetust võib maksta kui need sektorid läbivad teatud raskusi ja need on eriliselt tähtsad majanduslikel, sotsiaalsetel, keskkondlikel põhjustel.
- Toetust võib maksta üksnes määral, mis on vajalik praeguse tootmistaseme säilitamise innustamiseks

Väikepõllumajandustootjate kava

- Lihtsustatud kava, mis asendab kõiki otsetoetusi mida tootja saaks käesoleva määruse alusel.
- Kavas saavad osaleda selleks soovi avaldanud põllumajandustootjad, kes peavad tegema liitumisotsuse hiljemalt 15. oktoobriks 2014. a
- Kavaga liitunud tootja
 - saab toetust kord aastas ühe summana, vahemikus 500€ kuni 1000€,
 - on vabastatud kliimat ja keskkonda säästvate põllumajandustavade rakendamisest.
- Liikmesriik võtab summa kehtestamisel aluseks kas:
 - summa, mis ei ületa 15% riiklikust keskmisest toetussummast põllumajandustootja (*beneficiary*) kohta või
 - kuni 3 kordse riikliku keskmise hektaripõhise toetusmäära
(mõlema näitaja kehtestamisel lähtutakse 2019. a otsetoetuste kogusummast ja 2014.a taotlejate või taotletud ha arvust)

Otsetoetuste tasemed

Rahastamise teatis:

Liikmesriikidel, kelle otsetoetuste tase ha kohta on madalam kui 90% EL keskmisest, saavad vahendeid juurde nii, et nende vahe 90%-ga EL keskmisest väheneb eelarveperioodi jooksul 1/3 võrra.

Selle muutuse finantseerimine jaotatakse proportsionaalselt kõikide LR vahel, kelle otsetoetuste tase ha kohta on EL keskmisest suurem.

Sama arvudes:

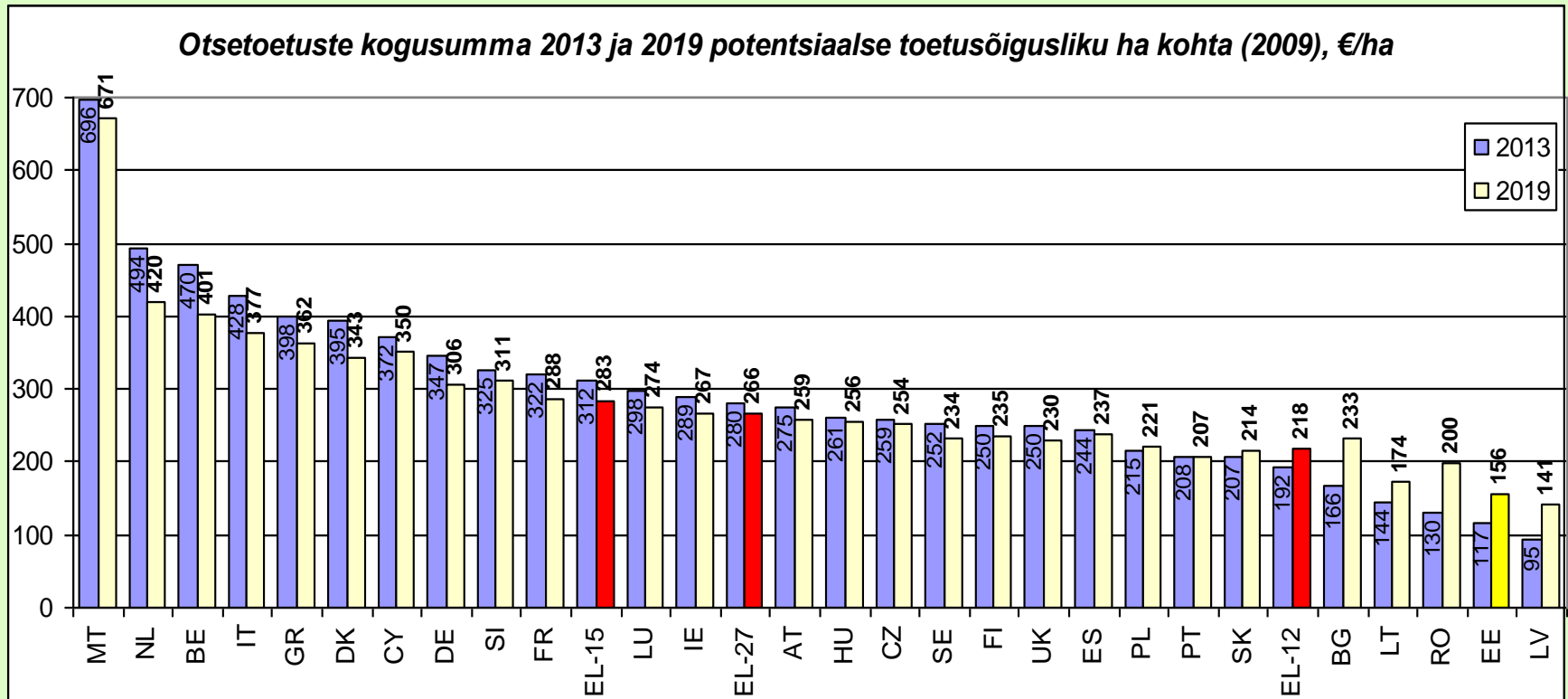
EL-27 keskmine otsetoetuste tase ha kohta on 268 €/ha*,
sellest 90% on 241 €/ha,

Eesti keskmine ha makse** on 117 €/ha,
kavandatud tõusu juures 2017. a 156 €/ha

* EL-27 otsetoetuste kogusumma kui kõikide LR toetuste tase on nn 100% (2016.a) jagatuna 2009. a potentsiaalsetele toetusõiguslike ha-le

**EE 2013. a otsetoetuste kogusumma jagatuna 2009 ÜPT potentsiaalselt toetusõiguslikele ha-le (865 tuh ha)

Otsetoetused ha kohta



Maaelu arengu määrus

Ettepanek: Euroopa Parlamendi ja nõukogu määrus Maaelu Arengu Euroopa Põllumajandusfondist (EAFRD) antavate maaelu arengu toetuste kohta

Millest juttu tuleb?

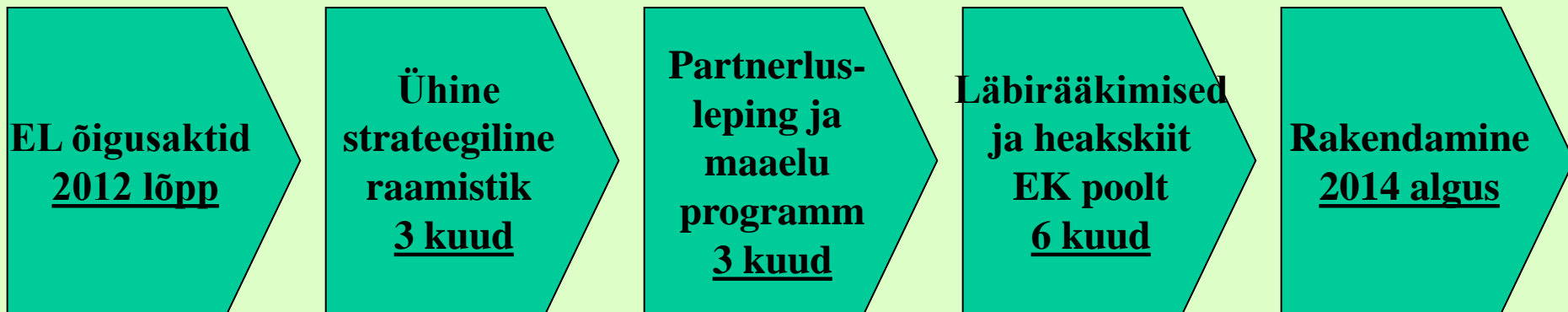
- Läbirääkimised EL tasandil
- Maaelu arengu poliitika 2013+
- EL eelarve 2014-2020
- Eesti seisukohad
- Maaelu arengukava 2014-2020 ettevalmistustest
- Diskussioon

Läbirääkimised EL tasandil

Läbirääkimised EL tasandil

Avalik konsultatsioon EL eelarve tuleviku üle	2007-2008
Avalik konsultatsioon ÜPP tuleviku üle	2010
Komisjoni teatis eelarvereformi kohta	Okt 2010
Komisjoni teatis ÜPP tuleviku kohta	Nov 2010
Komisjoni ettepanek 2013+ eelarve kohta	Juuni 2011
ÜPP õigusaktide eelnõud Komisjonilt	Okt 2011
Kokkulepe EL eelarve osas	2012 lõpp
Kokkulepe ÜPP õigusaktide osas	2012 lõpp

Ettevalmistuste ajakava EL tasandil



Maaelu arengu poliitika 2013+

EL 2020 ja CSF eesmärgid

EL 2020

- Tööhõivemäär 75%
- T&A kulud 3% SKP-st
- Kliima/energia 20/20/20 eesmärgid
- Õpinguid mittejätkajate osakaal alla 10% ja vähemalt 40%-l 30-34 aastastest on kõrgharidus
- Vaesuse vähendamine ja 20 miljoni inimese vaesusriskist väljaaitamine

CSF

- Teadus, tehnoloogia areng ja innovatsioon
- IKT juurdepääs, kasutamine ja kvaliteet
- SME, põllumajanduse ja kalanduse konkurentsivõime
- Keskkonnasäästlik majandus
- Kliimamuutused
- Keskkond ja ressursisääst
- Jätkusuutlik transport ja ühendused
- Tööhõive ja tööjõu mobiilsus
- Sotsiaalne kaasamine ja vaesusega võitlemine
- Haridus ja elukestev õpe
- Institutsionaalne suutlikkus



ÜPP 2013+ eesmärgid

- **Elujõuline toidu tootmine**
 - panustamine põllumajandusettevõtjate sissetulekutesse
 - põllumajandustootjate positsiooni parandamine tootmisahelas
 - tootmisraskuste kompenseerimine ebasoodsates piirkondades
- **Loodusvarade jätkusuutlik majandamine ja kliimameetmed**
 - keskkonnaalased avalikud hüved
 - keskkonnasõbralik majanduskasv innovatsiooni kaudu
 - kliimamuutuste leevendamine/kohanemine
- **Tasakaalustatud territoriaalne areng**
 - tööhõive ja sotsiaalne struktuur
 - maamajanduse mitmekesistamine
 - põllumajandussüsteemide struktuuriline mitmekesisus

Maaelu arengu poliitika eesmärgid 2013+

- Põllumajanduse konkurentsivõime
- Loodusressursside jätkusuutlik majandamine
- Maapiirkonna tasakaalustatud territoriaalne areng

EL maaelu arengu prioriteetidid

- **Teadmussiire ja innovatsioon põllumajanduses, metsanduses ja maapiirkonnas**
 - innovatsioon ja teadmised
 - seoste tugevdamine T&A-ga
 - elukestev õpe ja koolitus
- **Konkurentsivõime ja farmide elujõulisus**
 - restruktureerimine
 - põlvkondade vahetus
- **Toiduketid ja riskijuhtimine**
 - põllumajandustootjate integreerimine toidu tarneahelasse
 - riskijuhtimine

EL maaelu arengu prioriteetidid (2)

- **Põllumajandusest ja metsandusest sõltuvad ökosüsteemid**
 - bioloogiline mitmekesisus ja maastikud
 - veemajandus
 - mullastik
- **Ressursisääst ja keskkonnasäästlik majandus**
 - veesääst
 - energiasääst
 - taastuv energia
 - kasvuhoonegaaside vähendamine
 - süsiniku siduvus
- **Sotsiaalne kaasamine ja maapiirkonna majanduslik areng**
 - mitmekesistamine ja töökohtade loomine
 - kohalik areng
 - IKT juurdepääs, kvaliteet ja kasutamine maapiirkonnas

Ühine strateegiline planeerimine

- **Ühine strateegiline raamistik struktuurifondidele, kalandusele ja maaelule** (asendab EL maaelu arengu strateegiasuuniseid)
 - peamised väljakutsed, tegevused, eesmärgid, koostöövaldkonnad ja koordinatsioonimehhanism
 - võetakse vastu 3 kuu jooksul fondide üldmääruse vastuvõtmisest
- **Erinevaid fonde hõlmav riiklik partnerlusleping** (asendab maaelu arengu strateegiat)
 - vajaduste analüüs, eelhindamiste kokkuvõte, oodatavad tulemused, vahendite jaotus eesmärkide vahel, koostöövaldkonnad, koordinatsioonimehhanismid, eeltingimuste täitmise kirjeldus, kaasamisprotsess
 - LR esitavad 3 kuu jooksul ühise strateegilise raamistiku vastuvõtmisest, EK kiidab heaks 6 kuu jooksul

Maaelu arengu poliitika programmeerimine

- Säilib eraldiseisev maaelu arengukava
- Maaelu programmide senise telgede põhise lähenemise asendamine prioriteetidega
- Prioriteetidid kombinatsioon ÜPP ja EL2020 eesmärkidest
- EAFRD maksimaalne panus on vähemarenenud piirkondades kuni 85%, teadmussiirde, tootjarühmade loomise, koostöö, Leader ning noortaluniku meetmete puhul kuni 90% ning innovatsiooni puhul kuni 100%. EAFRD minimaalne panus programmi tasandil on 20%
- Kohustuslik on suunata 5% vahenditest Leaderile ning otsetoetuste *capping* kaudu lisanduvad vahendid innovatsioonile
- 25% vahenditest kliimamuutustega seotud tegevusteks

Meetmete “menüü”

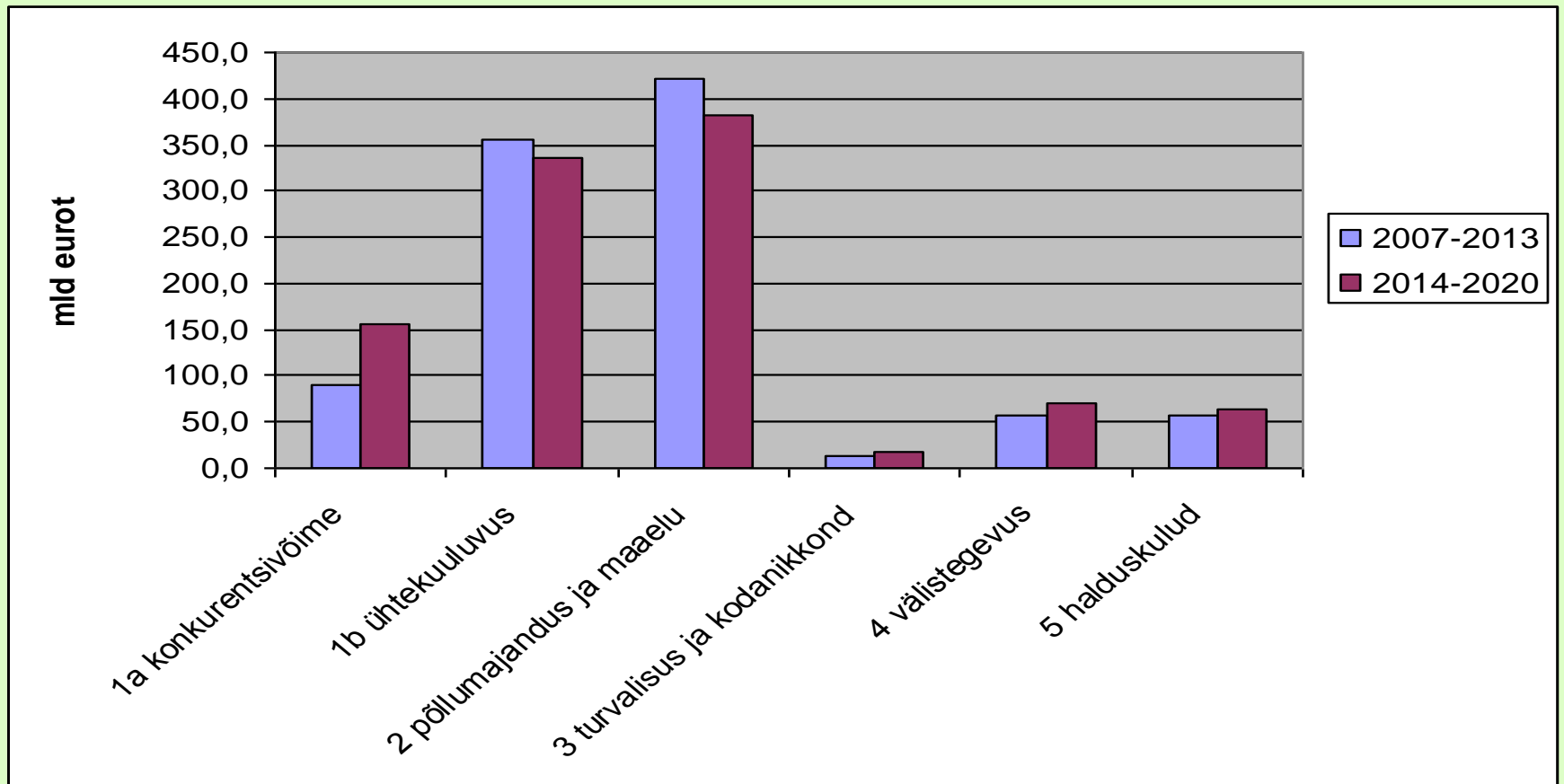
- Teadmussiire ja teavitustegevused
- Nõuandeteenused, põllumajandusettevõtete juhtimis- ja asendusteenused
- Põllumajandustoodete kvaliteedikavad
- Investeeringud põhivarasse
- Loodusõnnetuste poolt kahjustatud põllumajandusliku tootmise potentsiaali taastamine ja asjakohaste ennetusmeetmete kasutuselevõtmine
- Ettevõtluse arendamine
- Baasteenused ja külade uuendamine maapiirkonnas
- Investeeringud metsasektori arendamiseks ja metsade elujõulisuse parendamiseks

Meetmete “menüü” (2)

- Tootjarühmade loomine
- Põllumajanduslik keskkonnatoetus
- Mahepõllumajandus
- Natura 2000 ja Vee raamdirektiivi maksed
- Looduslikust eripärast tingitud piirangutega alade maksed
- Loomade heaolu
- Metsakeskkonna- ja kliimateenused, metsade säilitamine
- Koostöö
- Riskijuhtimine
 - Saagi, loomade ja taimede kindlustamine
 - Ühisfondid taime- ja loomahaiguste ning keskkonnajuhtumite jaoks
 - Sissetulekute stabiliseerimise mehhanism
- Leader

EL eelarve 2014-2020

EL eelarve 2014-2020



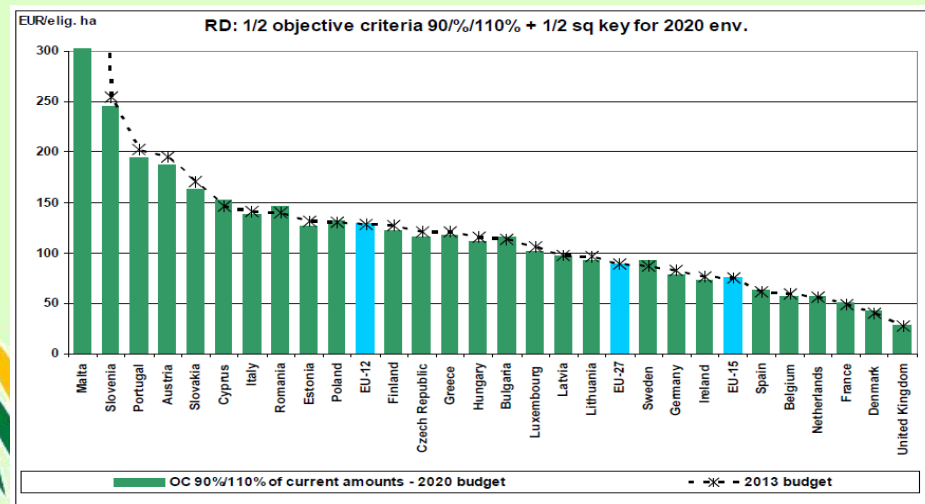
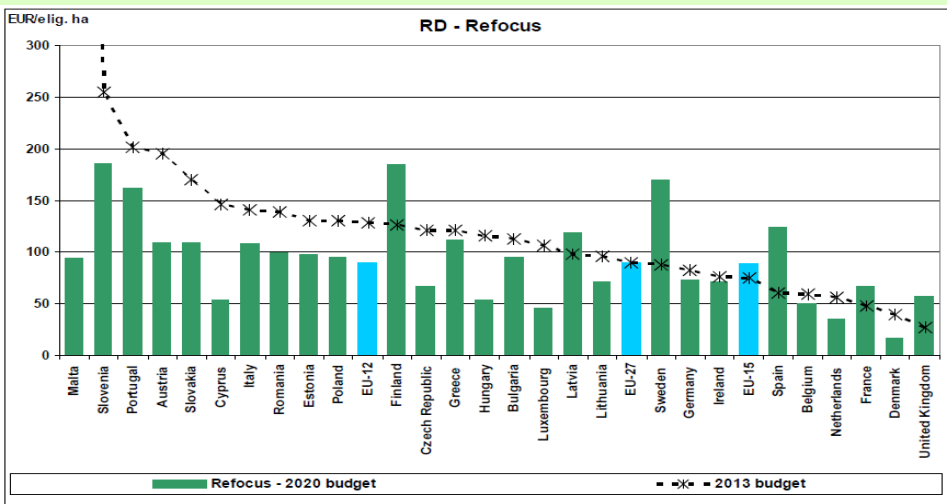
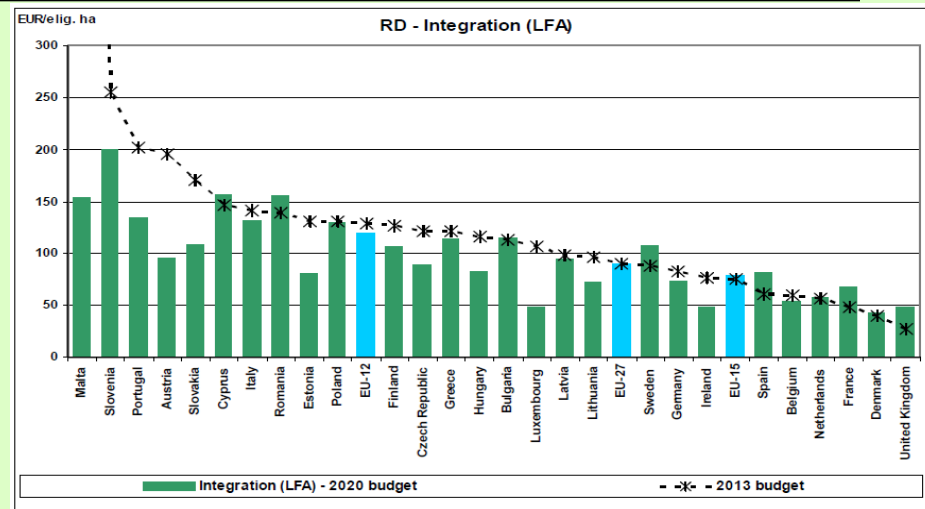
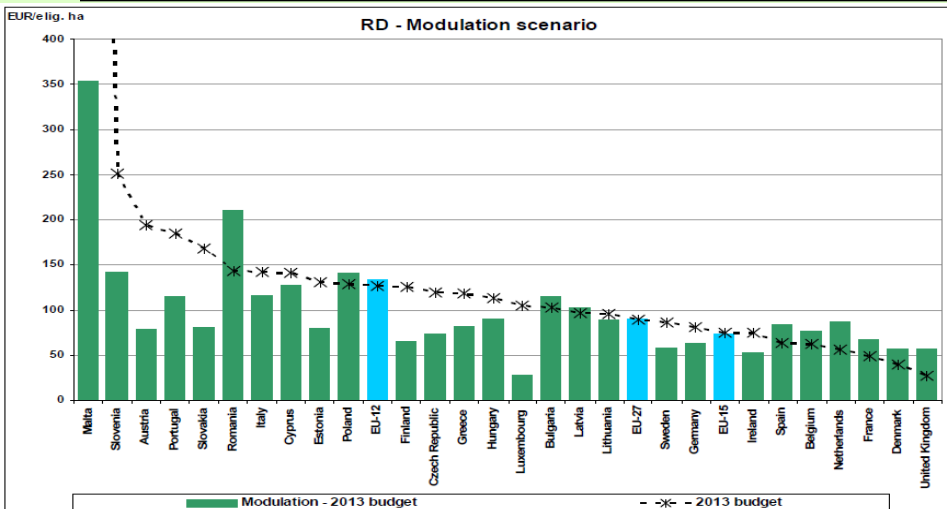
ÜPP eelarve 2014-2020

	2014-2020 mld €		2007-2013 mld €
	2011. a hindades	Jooksvates hindades	Jooksvates hindades
I ja II sammas	371,7	418,4	401
I sammas – otsetoetused ja turukorraldus	281,8	317,2	305
II sammas – maaelu areng	89,9	101,2	96
Täiendavad vahendid	Kuni 15,2	Kuni 17,1	
Teaduse ja innovatsiooni rahastamiseks toiduga kindlustatuse, biomajanduse ning jätkusuutliku põllumajanduse valdkonnas	4,5	5,1	
Toiduohutus	2,2	2,5	
Toiduabi vähekindlustatud elanikkonnale	2,5	2,8	
Põllumajandussektori kriisireserv	3,5	3,9	
Euroopa Globaliseerumisfond	Kuni 2,5	Kuni 2,8	

Maaelu arengu eelarve

- EAFRD kogueelarve 101,2 miljardit eurot
- Võrdluseks, käesoleva perioodi eelarve 96,2 miljardit eurot
- Kavas vahendite ümberjagamine liikmesriikide vahel objektiivsete kriteeriumide alusel
- Kaalumisel on 4 erinevat rahajagamise „võtit” – modulatsioon (kohandamise stsenaarium), objektiivne (integreerimise stsenaarium), keskkonnanäitajatel põhinev (ümberfokusseerimise stsenaarium) ja pragmaatiline
- Sammaste vaheline paindlikkus (võimalus kuni 10% vahenditest suunata I sambast II sambasse ja 5% II sambast I sambasse)

Võimalikud maaelu vahendite jaotused



Eesti seisukohad

Eesti seisukohad

- Juhul kui Eesti OT tase järgmisel eelarveperioodil ei saa olema 90% EL keskmisest, siis Eestile eraldatud maaelu vahendite osakaal peaks suurenema
- Eesti leiab, et teatud paindlikkus ÜPP sammaste vahel vahendeid ümber suunata on tervitatav
- ÜPP II samba vahendite liikmesriikide vahelisel jagamisel peab arvestama poliitika sisu, et oleks võimalik tagada poliitikale pandud ülesannete ja eesmärkide tasakaal

Eesti seisukohad (2)

- Võimalikud rahajaotuse kriteeriumid peaksid kindlasti arvesse võtma madalat rahvastikutihedust. Maakasutust puudutavate näitajate kasutamise korral tuleb lähtuda EL-i tasandil kehtestatud ühistest, objektiivsetest ja võrreldavatest näitajatest, nt LFA osas. Lisaks peaks arvestama vahendite jagamisel ka ekstensiivse põllumajanduse osatähtsuse ning kõrge loodusväärtusega alade ulatusega
- Ühine strateegiline raamistik ja partnerlusleping on meie hinnangul erinevate poliitikate sünergia ja selgema mõju saavutamise seisukohast positiivne strateegiline samm. See võimaldab arvestada maapiirkondade regionaalarengu mõõtmega erinevate poliitikate kujundamisel

Eesti seisukohad (3)

- Ebasoodsamate piirkondade uue määratluse osas tervitame väljapakutud lähenemist, mis põhineks objektiivsetel looduslikel kriteeriumidel
- Toetame positiivseid arenguid lihtsustamise suunas, eriti, mis puudutab lihtsustatud kulude skeemide kasutamist. Samas leiame, et määrus toob liikmesriikidele kaasa täiendavat lisakoormust, edasine lihtsustamine on eriti vajalik aruandluses
- Toetame eelnõus välja toodud programmitöö põhimõtteid ning suurema vabaduse andmist liikmesriikidele oma maaelu programmide koostamisel. Meetmete ulatus, mis eelnõus välja on pakutud, on meie hinnangul piisav maaelu poliitika väljakutsetega tegelemiseks



Maaelu arengukava 2014-2020 ettevalmistustest

Kogemus 2007-2013 perioodi ettevalmistustega

- Juhtkomisjoni ametlik moodustamine käskkirjaga 1. september 2005
- Reaalselt käis juhtkomisjon koos alates 2004. aastast
- Kokku toimus 2004-2006 u 20 istungit
- EL maaelu arengu määruse esitamine 14.07.2004 (võeti vastu septembris 2005)
- Paralleelne töö EL tasandi õigusraamistiku läbirääkimiste, MAS ja MAK ning siseriiklike õigusaktide väljatöötamise ja läbirääkimistega
- MAS – VV heakskiit 13. juuli 2006
- MAK – VV heakskiit 12. veebruar 2007, Komisjonile esitamine 23. märts 2007, Komisjoni heakskiit 29. november 2007
- 2007. aastal käivitus 10 MAK meedet



Maaelu arengukava 2014-2020

ettevalmistustest: organisatsiooniline

- Kaasatud 26! erinevat organisatsiooni (täiendamisel)
- Valdkondadest esindatud põllumajandus, töötlev tööstus, metsandus, keskkond, ettevõtlus, külaliikumine, kohalik algatus, KOV, teadus jne
- MAK ettevalmistav juhtkomisjon
 - EL maaelu arengu määruse väljatöötamise Eesti positsioonide tugikomisjon
 - Sisend ühisesse strateegilisse raamistikku
 - MAK väljatöötamine
 - MAK seirekomisjon

Maaelu arengukava 2014-2020 ettevalmistustest: protsess

- 2012 ja 2013 võimalikult vähe käesoleva perioodi MAK taotlusvoorusid – põhirõhk uue MAK ettevalmistamisele
- Olukorrajelduse kaardistamine ministeeriumis, arutelud sotsiaalpartneritega
- Eesmärkide, SWOT ja meetmete läbirääkimine sotsiaalpartneritega
- Kokkulepe eesmärkide ja SWOT osas enne meetmete arutelusid

Maaelu arengukava 2014-2020

ettevalmistustest: indikatiivne ajakava

- **12. oktoober** – ÜPP 2013+ õigusaktide esitamine EK poolt
- **20.-21. oktoober** – ÜPP 2013+ õigusaktide tutvustamine Põllumajanduse ja Kalanduse Nõukogus
- **Novembri algus** – algavad diskussioonid Põllumajandusstruktuuride ja maaelu arengu töögrupis
- **27. oktoober** – Eesti seisukohad ÜPP 2013+ õigusaktide paketi kohta VV-s
- **Oktoober 2011** – diskussioonid MAK 2014-2020 olukorrajelduse osas
- **Detsember 2011** – diskussioonid eesmärkide ja SWOT teemal
- **2012** – diskussioonid MAK meetmete teemal, sisend partnerluslepingusse
- **2012 lõpp** – MAK 2014-2020 heakskiit VV poolt
- **2013** – läbirääkimised Komisjoniga, siseriiklike õigusaktide väljatöötamine

Diskussioon

Instrumentid ühistegevuse toetamiseks

- Kvaliteedikavades osalemine
- Tootjarühmade loomise meede
 - tunnustamine äriplaani alusel
 - VKE piirang
 - toetust makstakse kindlasummalise toetusena iga-aastaste osadena 5 aasta jooksul tunnustamisest
 - toetus arvutatakse tootjarühma turustatud aastatoodangu alusel
- Põllumajanduse investeeringutoetuse puhul võimalik kohaldada 20% kõrgemat toetusmäära ühisinvesteeringute ja integreeritud projektide puhul

Instrumentid ühistegevuse toetamiseks (2)

- Koostöömeede
 - koostöövormid, millesse on kaasatud vähemalt 2 osapoolt
 - koostöö toidu tarneahela erinevate osapoolt vahel, võrgustikud ja klastrid, põllumajanduse tootlikkuse ja säästvusega tegeleva EIP töörühmad
 - katseprojektid; uute toodete, tavade, töötlemise ja tehnoloogia arendamine; ühiste tööprotsesside korraldamine; horisontaalne ja vertikaalne koostöö toidu tarneahelas osalejate vahel, et edendada lühikesi tarneahelaid ja kohalikke turge; kliimamuutuste leevendamiseks või kliimamuutustega kohandamiseks võetud ühismeetmed; keskkonnaprojektide ja keskkonnatavade kollektiivne käsitus jne.
 - toetatavad on uuringute ja teostatavusuuringute kulud ning äriplaani või kohaliku arengustrateegia (v.a Leader) koostamise kulud; kulud piirkonna elavdamiseks (nt koolitused); koostöö jooksvad kulud; äriplaani rakendamise, kohaliku arengustrateegiaga (v.a Leader) seotud eriprojekti või innovatsiooni arendamisega seotud otsesed kulud; reklaamiürituste kulud
 - toetust antakse kuni 7 aasta jooksul



Instrumentid ühistegevuse toetamiseks (3)

- Põllumajanduse tootlikkuse ja säästvusega tegelev EIP
- EIP võrgustik
 - EIP tööruhmade, nõustajate ja teadlaste võrgustumine
 - pakub kasutajatoe funktsiooni, elavdab arutelusid, sõelub välja ja annab aru EIP jaoks oluliste teadusuuringute kohta, kogub, koondab ja levitab innovatsioonialast head tava, korraldab konverentse ja õpitubasid
- EIP tööruhmad
 - moodustatakse huvitatud osapooltest, nt põllumajanduses ja toiduainetetööstuses tegutsevad põllumajandustootjad, teadustöötajad, nõustajad ja ettevõtjad
 - EIP tööruhmad koostavad tegevuskava, millega on hõlmatud koostatava, testitava, kohandatava ja rakendatava uuendusliku projekti ning selle eeldatavate tulemuste kirjeldus

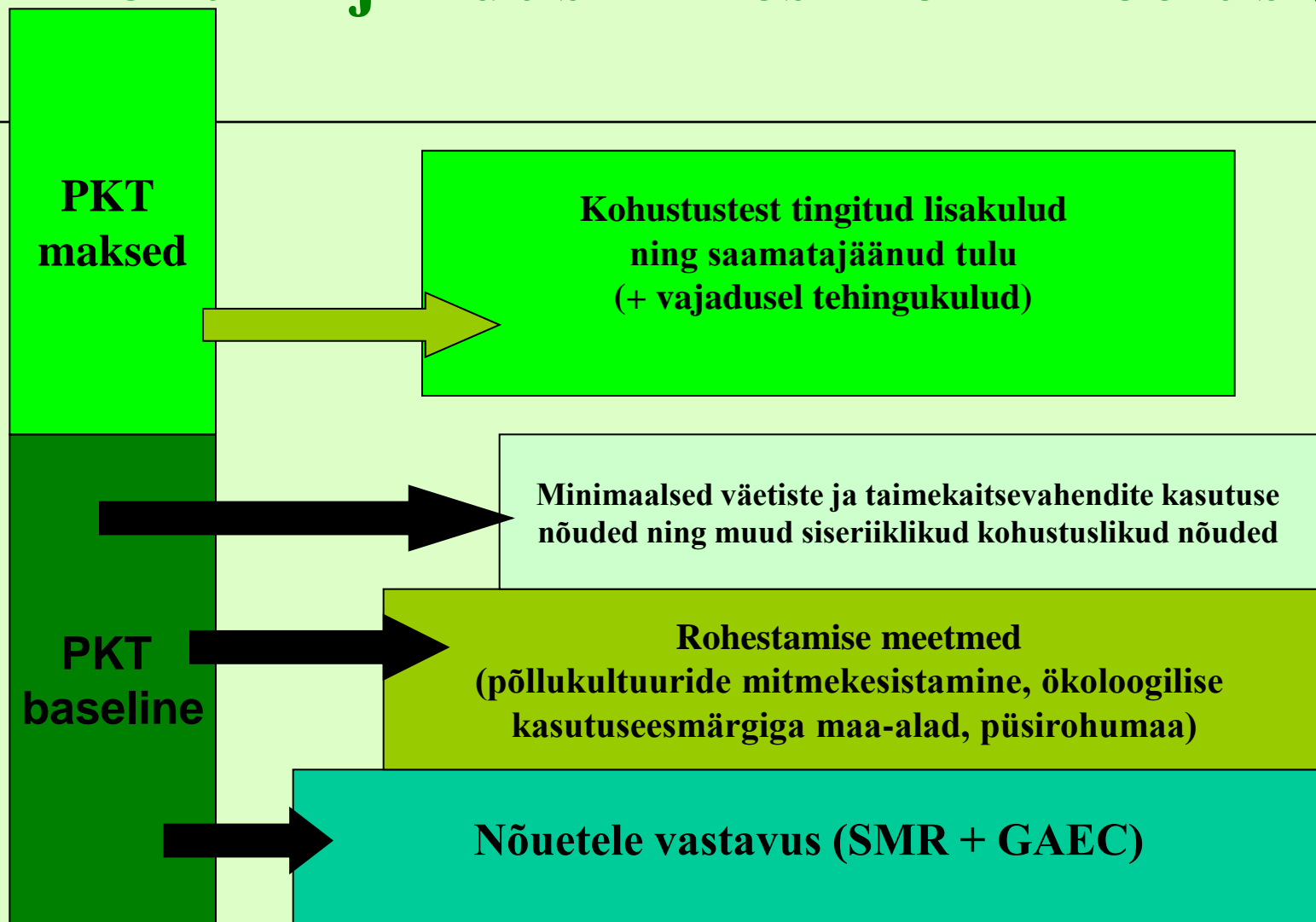
Küsimus 1: ühistegevus

- Millisena näete maaelu arengu poliitika rolli põllumajandustootjate positsioonide parandamisel toidu tarneahelas ja millised instrumendid on kõige sobilikumad põllumajandustootjate läbirääkimispositsioonide parandamiseks toidu tarneahelas?
- Kas ühistegevusel põhinevad organisatsioonid peaksid olema ühises põllumajanduspoliitikas ning selle mõlema samba instrumentide kujundamisel prioriteetne sihtgrupp?

Põllumajanduslik keskkonnatoetus 2013+

- Kohustuslik meede
- Toetust makstakse kohustuste võtmise eest, mis lähevad kaugemale kohustuslikust *baseline*'ist
- Kasusaajad – põllumajandustootjad, põllumajandustootjate rühmad või põllumajandustootjate ja muude maavaldajate rühmad, muud maavaldajad või muude maavaldajate rühmad
- Kohustused 5-7 aastat, pikendamise võimalus
- Hüvitatakse toetusesaajate kohustustest tingitud lisakulud ning saamatajäänud tulu + vajadusel tehingukulu (20% üksiktaotlejad, 30% kollektiivsed kohustused)
- Liikmesriigid peavad pakkuma kohustuste täitmiseks vajalikke teadmisi ja teavet
- Mahepõllumajandus eraldi meede

Põllumajanduslik keskkonnatoetus (2)



Küsimus 2: kollektiivsed keskkonnakohustused

- Kas põllumajandustootjatel on olemas valmisolek võtta kollektiivseid keskkonnakohustusi, kas kollektiivsed kohustused võiksid Teie hinnangul põhineda pigem territoriaalsel või valdkondlikul printsiibil?
- Arvestades, et keskkonnatoetused peaksid hõlmama lisakulusid ja võetud kohustuste tõttu saamata jäänud tulu ning peaksid katma üksnes selliseid kohustusi, mis on rangemad vastavatest kohustuslikest baasnõuetest, siis millised on valdkonnad, kus näete kollektiivsetel keskkonnakohustustel kõige suuremat potentsiaali?

Finantsinstrumendid

- Finantsinstrumendid on erinevate fondide raames omandamas üha suuremat tähtsust, sest nad avaldavad võimendavat mõju, nende puhul on võimalik kombineerida eri liiki avalikke ja erasektori vahendeid, et toetada avaliku poliitika eesmärke, ning ringrahasutamismuudavad niisuguse toetuse pikemas perspektiivis jätkusuutlikumaks
- EAFRD panus võib olla tehtud ka muus vormis, kui tagastamatu otsetoetus - ehk siis panusena mitmesugustesse fondidesse
- Finantsinstrumente võib kombineerida toetuste, intressitoetuste ja garantiitasude toetustega
- Finantsinstrumendi toetuse lõppsaajad võivad saada toetust või muud abi ka programmi raames või muust vahendist

Finantsinstrumentid (2)

- Rahalist toetust võib anda EL tasandil loodud finantsinstrumentidele, mida juhib EK või riiklikul, piirkondlikul, riikidevahelisel või piiriüleasel tasandil loodud finantsinstrumentidele, mida juhib korraldusasutus
- Rahalist toetust võib anda finantsinstrumentidele, mis vastavad kehtestatavatele standardtingimustele ning olemasolevatele või äsja loodud finantsinstrumentidele, mis on kavandatud konkreetselt taotletava tulemuse saavutamiseks ning mis on kooskõlas vastavate EL ja riiklike reeglitega
- Finantsinstrumente toetades võib investeerida olemasolevate või äsja loodud õigussubjektide kapitali, kes on pühendunud finantsinstrumentide rakendamisele ning täidavad rakendamise seotud ülesandeid või delegeerida rakendusülesanded kas Euroopa Investeerimisprogrammidele rahvusvahelistele finantsinstitutsioonidele, milles liikmesriigil on osalus, või liikmesriigis asutatud finantsinstitutsioonidele, avalik-õiguslikule või eraõiguslikule asutusele või võtma rakendusülesandeid enda peale, juhul kui finantsinstrumentid koosnevad ainult laenudest või tagatistest

Finantsinstrumendid (3)

- Programmi lõpetamisel peavad finantsinstrumendi abikõlblikud kulud vastama kogusummale, mis on abikõlblikkusperioodi jooksul rahastamisvahendist tegelikult makstud või – garantiifondi puhul – mille suhtes on tegelikult võetud kulukohustusi
- Finantsinstrumentidele makstud toetus pannakse liikmesriikides asuvate rahandusasutuste intressi teenivatele kontodele või investeeritakse tähtajaliselt vastavalt usaldusväärse finantsjuhtimise põhimõttele
- Intresse ja muid tulusid, mis lisanduvad finantsinstrumentidesse makstud toetusele, kasutatakse samal otstarbel nagu algset saadud toetust

Finantsinstrumendid (4)

- Tulud ja muud sissetulekud või kasum, nagu intress, garantiitasud, kasum või mis tahes muu investeringutest tulenev tulude laekumine, mis lisandub finantsinstrumendile antud toetusele, kasutatakse seoses finantsinstrumendiga tehtud halduskulude ja haldustasude maksete hüvitamiseks, nende investorite tasu soodusmääraks, kes pakuvad finantsinstrumendile lisaks antavale toetusele vastastikuseid vahendeid või kes kaasinvesteerivad lõppsaajate tasandil, edasisteks investeringuteks sama või muu finantsinstrumendi kaudu kooskõlas programmi eesmärkidega
- Finantsinstrumentidele antud toetusele lisanduvad kapitalivahendid ja kasum ning muude sissetulekud või tulud tuleb kasutada kooskõlas programmi eesmärkidega vähemalt 10-aastase perioodi jooksul pärast programmi lõpetamist
- Korraldusasutus saadab EK-le finantsinstrumendi toiminguid hõlmava eriaruande iga-aastase rakendusaruande lisana



Küsimus 3: finantsinstrumendid

- Kas peate otstarbekaks maaelu arengukava toetuste suunamist läbi finantsinstrumentide?
- Millistes valdkondades ning milliste tegevuste puhul avaldaks finantsinstrumentide kasutamine Teie hinnangul kõige suuremat mõju?

Täna tähelepanu eest!
